

BASEL II/Pilar 3 – 2008
Offentliggjøring av sentral risikoinformasjon
EKSPORTFINANS ASA



INNHold

<u>1</u>	<u>BASEL II – NYE KAPITALDEKNINGSREGLER</u>	<u>3</u>
1.1	INTRODUKSJON TIL NYE KAPITALDEKNINGSREGLER	3
1.2	IMPLEMENTERING AV NYE KAPITALDEKNINGSREGLER I EKSPORTFINANS	4
1.3	REGNSKAPSMETODER SOM BENYTTES I RAPPORTERINGEN	4
1.4	REVISJON.....	5
<u>2</u>	<u>KONSOLIDERING</u>	<u>5</u>
<u>3</u>	<u>OVERORDNET RISIKOSTRATEGI OG MÅL</u>	<u>6</u>
3.1	GENERELT OM OVERORDNET RISIKOSTRATEGI.....	6
3.2	OVERORDNET RISIKOSTRATEGI FOR EKSPORTFINANS.....	6
<u>4</u>	<u>BEREGNING AV KAPITALDEKNING – PILAR 1</u>	<u>7</u>
4.1	OPPSUMMERING.....	7
4.2	ANSVARLIG KAPITAL	8
4.3	KAPITALDEKNING.....	9
<u>5</u>	<u>VURDERING AV KAPITALBEHOV – PILAR 2</u>	<u>11</u>
5.1	OPPSUMMERING.....	11
5.2	MARKEDSRISIKO.....	12
5.3	KREDITTRISIKO	13
5.4	LIKVIDITETSRISIKO.....	16
5.5	OPERASJONELL RISIKO	17
<u>6</u>	<u>ANDRE RISIKOTYPER I EKSPORTFINANS</u>	<u>19</u>
6.1	RISIKOGRUPPER.....	19
6.2	RISIKOPROFIL	20
<u>7</u>	<u>STYRING OG KONTROLL AV RISIKO I EKSPORTFINANS</u>	<u>21</u>
7.1	FORMÅL.....	21
7.2	ORGANISERING, ROLLER OG ANSVAR	21
7.3	RISIKOSTYRING	23

1 BASEL II – NYE KAPITALDEKNINGSREGLER

1.1 Introduksjon til nye kapitaldekningsregler

Nye forskrifter for tilsyn og kapitaldekning, Basel II, ble innført i Norge 1.januar 2007. De nye kapitaldekningsreglene hviler på tre pilarer.

- Pilar 1 omhandler minimumskrav til kapitaldekning.
- Pilar 2 omhandler myndighetenes tilsynsfunksjon samt finansinstitusjonenes egen kapitalvurdering.
- Pilar 3 omhandler krav til ekstern rapportering av risikoforhold.

Dette dokumentet skal dekke de nye kapitaldekningsreglenes krav om offentliggjøring av finansiell informasjon (Pilar 3), men Pilar 1 og 2 er beskrevet kort nedenfor.

1.1.1 Pilar 1 – minimumskrav til ansvarlig kapital

Pilar 1 omhandler minimumskrav til kapitaldekning, og er en videreutvikling av det tidligere kapitaldekningsregelverket. Minstekrav til ansvarlig kapital (Kjernekapital + Tilleggskapital) er fremdeles 8 % av beregningsgrunnlaget, men det er innført en ny metodikk for beregning av kredittrisiko hvor finansinstitusjoner kan anvende egne statistiske modeller. For finansinstitusjoner som har godkjenning til å benytte interne målemetoder for kredittrisiko (Internal Rating Based Approach (IRB)), betyr det at avsetningen av kapital vil være basert på finansinstitusjonens egne risikovurderinger. Dette vil gjøre kapitalberegningen mer risikosensitiv, slik at kapitalavsetningen i større grad vil samsvare med risikoen i de underliggende porteføljer.

I tillegg er det innført kapitalkrav for operasjonell risiko, samt at man kan søke om å få benytte mer avanserte metoder for beregning av kapital for markedsrisiko.

For hver risikotype er det utviklet ulike metoder som finansinstitusjonen kan velge mellom for å beregne kapitalkravet – se figur 1 nedenfor.

Figur 1 – Oversikt over ulike metoder som finansinstitusjoner kan velge mellom i henhold til det nye kapitaldekningsregelverket

KREDITTRISIKO	MARKEDSRISIKO	OPERASJONELL RISIKO
Standardmetoden	Standardmetoden	Basismetoden
Grunnleggende IRB-metode ^{*)}	Interne målemetoder ^{*)}	Sjablongmetoden
Avansert IRB-metode ^{*)}		AMA-metoden ^{*)}

^{*)}Metoden krever godkjenning fra Kredittilsynet

Bakgrunnen for disse endringene i kapitaldekningsforskriften er å bringe kapitalbehovet mer i tråd med faktisk økonomisk risiko i den enkelte institusjon.

1.1.2 Pilar 2 - vurdering av samlet kapitalbehov (ICAAP) og tilsynsmessig oppfølging

Pilar 2 er basert på to hovedprinsipper: a) Finansinstitusjonene skal ha en prosess for å vurdere sin totale kapital i forhold til risikoprofil og b) Finansinstitusjonene skal ha en strategi for å opprettholde sitt kapitalnivå. Under Pilar 2 skal man vurdere alle risikotyper som selskapet er eksponert mot, utover de som inngår i Pilar 1.

I tillegg skal tilsynsmyndighetene gjennomgå og evaluere institusjonenes interne vurdering av kapitalbehov og strategier, samt overvåke og sikre overholdelse av de myndighetspålagte kapitalkravene. Kredittilsynet har myndighet til å sette i verk tiltak om det ikke er tilfreds med resultatet av denne prosessen.

1.1.3 Pilar 3 – offentliggjøring av informasjon

Formålet med Pilar 3 er å supplere minimumskravene i Pilar 1 og den tilsynsmessige

oppfølgingen i Pilar 2. Pilar 3 skal bidra til økt markedsdisiplin gjennom offentliggjøring av informasjon som gjør det mulig for markedet, herunder analytikere og investorer, å vurdere institusjonens risikoprofil og kapitalisering, samt styring og kontroll.

Det kreves at alle institusjoner skal publisere informasjon om organisasjonsstruktur, risikostyringssystem og rapporteringskanaler, samt hvordan risikostyringen er oppbygd og organisert. Videre er det gitt detaljerte krav til offentliggjøring av kapitalnivå, kapitalstruktur og risikoeksponeringer, hvor sistnevnte avhenger av hvilke beregningsmetoder finansinstitusjonene benytter i Pilar 1.

Offentliggjøringen skal skje på internett.

1.2 Implementering av nye kapitaldekningsregler i Eksportfinans

Eksportfinanskonsernet har valgt samme metode for beregningen av kapitaldekning i konsernet, morselskapet Eksportfinans og datterselskapet Kommunekreditt AS. De metodene konsernet bruker er merket gult i figur 2 nedenfor.

Figur 2 – Metodebruk i Eksportfinanskonsernet

KREDITTRISIKO	MARKEDSRISIKO	OPERASJONELL RISIKO
Standardmetoden	Standardmetoden	Basismetoden
Grunnleggende IRB-metode ^{*)}	Interne målemetoder ^{*)}	Sjablongmetoden
Avansert IRB-metode ^{*)}		AMA-metoden ^{*)}

^{*)}Metoden krever godkjenning fra Kredittilsynet

Kapitalvurderinger (ICAAP) gjennomføres minst en gang pr. år¹, og Eksportfinans' kapitalstrategi vil være basert på en vurdering av risikonivået i virksomheten supplert med effekten av ulike stressscenarioer.

Eksportfinans skal til enhver tid overholde regulatoriske kapitalkrav.

1.3 Regnskapsprinsipper og måling

En betydelig andel av konsernets balanse består av finansielle instrumenter. Finansielle instrumenter i Eksportfinans' balanse kan deles inn i tre hovedporteføljer: Handelsporteføljen, 108-ordningen og bankporteføljen.

Handelsporteføljen inkluderer verdipapirer klassifisert for handel da de er anskaffet primært for formålet å bli solgt på kort sikt. Porteføljen inkluderer derivater brukt til risikostyring. Innlån til finansiering av porteføljens investeringer er også inkludert i handelsporteføljen.

Porteføljen under 108-ordningen består av de aktiviteter som inngår i en avtale med myndighetene på grunnlag av St.prp. nr 108 (1978-79), (108-ordningen). 108-ordningen er etablert for å tilby eksportører av kapitalvarer finansiering til vilkår i overensstemmelse med regler i OECD.

Bankporteføljen inkluderer følgende finansielle instrumenter: Utlån, likviditet inkludert bankinnskudd og verdipapirer, innlån, sikringsderivater og kontantinnskudd som sikkerhetsstillelse for derivater.

Konsernet måler hoveddelen av finansielle instrumenter til virkelig verdi, med ett unntak. Utlån, innlån og likviditet i den offentlig støttede 108-ordningen måles til amortisert kost. Virkelig verdi er det beløpet som en eiendel kan omsettes for eller en forpliktelse gjøres opp med i en transaksjon på armlengdes avstand mellom velinformerte og frivillige parter.

¹ Henvisninger i dette dokumentet til Pilar 2 (ICAAP) er basert på ICAAP-rapport av juni 2008. Denne ICAAP-rapporten bygger på tall pr 31. mars 2008. Som følge av betydelige endringer i selskapets struktur og strategi vil Eksportfinans' nye ICAAP-rapport bli utarbeidet først i 4. kvartal 2009.

“Virkelig verdi opsjonen” er anvendt når dette gir den mest relevante informasjon under de prinsipper for målinger som er tilgjengelig for finansielle instrumenter.

Virkelig verdi på noterte verdipapirer er basert på aktuelle salgskurser. Hvis det ikke er et aktivt marked for finansielle eiendeler (eller verdipapirer som ikke er noterte), fastsetter selskapet virkelig verdi ved bruk av ulike verdsettelsesmetoder. Disse inkluderer bruk av transaksjoner som nylig har skjedd på armlengdes avstand, referanse til andre instrumenter som i hovedsak er sammenlignbare, diskontering av forventet kontantstrøm og bruk av opsjonsprisinde modeller som så langt det er mulig benytter markedsdata og i minst mulig grad selskapsspesifikke data.

Utlån, innlån og likviditet under 108-ordningen er målt til amortisert kost med bruk av effektiv rentes metode. Ved utbetaling av et utlån er den amortiserte kost lik verdien av det nominelle beløpet justert for eventuelle over- eller underkurser ved utbetaling, direkte kostnader eller gebyrer. Ved bruk av effektiv rentes metode blir internrenten beregnet på utbetalingstidspunktet. Internrenten fastsettes ved å diskontere forventet kontantstrøm over forventet løpetid over amortisert kost ved utbetaling.

Eksportfinans har en ubetydelig risiko for kredittap på den delen av låneporteføljen som verdsettes til amortisert kost, og har følgelig ikke bokført verdifall i porteføljen.

Nedenfor følger en oversikt over realiserte og urealiserte gevinster/(tap) for 2008.

(Beløp i tusen kroner)	2008
Verdipapirer*)	963
Valuta	21 846
Andre finansielle instrumenter til virkelig verdi*)	160 057
Netto realisert gevinst/(tap)	182 865
Utlån og fordringer*)	(749 034)
Verdipapirer*)	(600 597)
Sertifikatgjeld*)	(78 103)
Obligasjonsgjeld*)	4 862 814
Ansvarlig lånekapital og fondsobligasjoner*)	166 347
Valuta	15 632
Annen gjeld*)	27 930
Netto urealisert gevinst/(tap)	3 644 990
NETTO REALISERT OG UREALISERT GEVINST/(TAP)	3 827 855

*) Inklusiv finansielle derivater med formål om økonomisk sikring

1.4 Intern revisjon

Selskapets internrevisor (Ernst & Young) skal regelmessig – minst en gang pr år - gjennomgå Eksportfinans prosess for vurdering av kapitalbehov sett i forhold til risikoprofil og strategi (ICAAP-prosessen).

2 KONSOLIDERING

Konsernet Eksportfinans består av morselskapet Eksportfinans ASA og de heleide datterselskapene Kommunekreditt AS og eFunding AS.

Eksportfinans tilbyr langsiktig finansiering til norsk eksportindustri. Kommunekreditt tilbyr langsiktig finansiering til offentlig sektor. Selskapet eFunding er Eksportfinans' web-baserte plattform for prising og handel med strukturerte obligasjoner. Det er i dag ingen aktivitet i datterselskapet eFunding.

Begge datterselskapene er med i beregningen av konsernets kapitaldekning.

3 OVERORDNET RISIKOSTRATEGI OG MÅL

3.1 Generelt om overordnet risikostrategi

Overordnet risikostrategi er fastsettelse og styring av konsernets risikoprofil og økonomiske måltall og skal beskrive selskapets samlede risikovillighet.

3.2 Overordnet risikostrategi for Eksportfinans

Konsernstyret i Eksportfinans har hvert år en strategisamling for å diskutere utviklingen i markeder og fremtidige satsingsområder. Basert på risikoanalyse skal risikostrategi og kapitalbehov evalueres i sammenheng med konsernets overordnede strategivalg. Styret erkjente i 2008 at det var behov for å gjennomgå Eksportfinans' risikoretningslinjer, med det formål å tydeliggjøre roller og ansvar, fastsette krav til risikorapportering, øke forståelsen for sammenhengene, og øke bevisstheten når det gjelder risikostyring hos alle medarbeidere i Eksportfinans. Dette arbeidet ble igangsatt, prosjektet gjennomført og de nye risikoretningslinjene ble implementert i desember 2008.

Administrerende direktør er ansvarlig for innstilling av overordnet risikostrategi overfor styret. Utarbeidelse og vedlikehold av risikostrategien ivaretas av administrasjonen og risikoavdelingen.

Risikostyringen i Eksportfinans skal støtte opp under konsernets strategiske utvikling og måloppnåelse. Eksportfinans' risikoprofil skal være lav.

Overordnet mål for konsernet er å inneha en høy rating. Dette vil være med på å:

- Sikre konsernet konkurransedyktige vilkår i innlånsmarkedene.
- Sikre konsernets evne til å gi konkurransedyktig avkastning for aksjonærer og andre interessenter.
- Opprettholde en sterk kapitalbase for å støtte utviklingen i selskapet, herunder utnytte vekstmuligheter.

For å opprettholde en høy rating er det Eksportfinans' beslutning at selskapet må ha en regulatorisk kjernekapitaldekning på omkring 8 %.

Konsernet sikter også mot å bygge opp en kapitalbuffer på omkring 2 prosentenheter over det regulatoriske minimumskravet for total kapitaldekning (8 %) for bl.a. å ha en buffer mot fluktuasjoner i ansvarlig kapital og beregningsgrunnlaget for kapitaldekning. Eksportfinans' mål for den regulatoriske kapitaldekning er cirka 10 %.

Risikonivået, slik det beregnes ved kapitalkravberegningene og i ICAAP, må tilpasses den tilgjengelige egenkapitalen. Dersom risikonivået øker på ett område kan dette medføre behov for risikoreduksjon på andre områder.

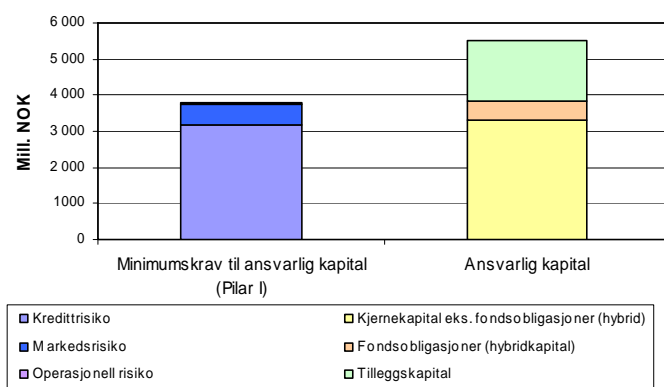
4 BEREGNING AV KAPITALDEKNING – PILAR 1

4.1 Oppsummering

Ved utgangen av 2008 var selskapets ansvarlige kapital på NOK 5 499 millioner, hvorav kjernekapitalen utgjorde NOK 3 826 millioner.

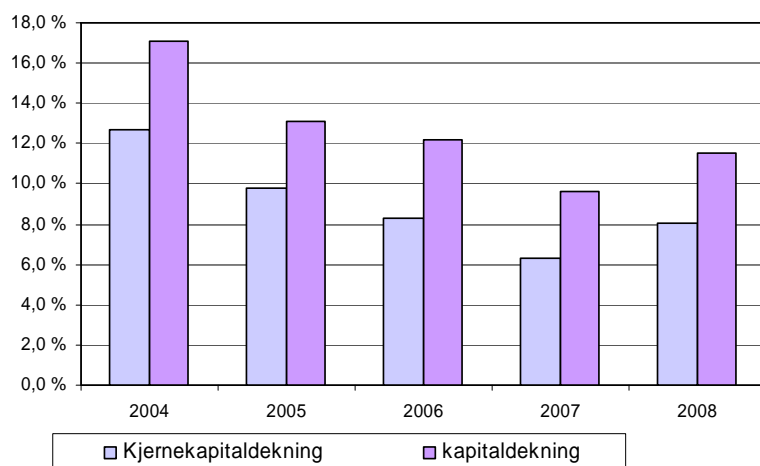
Figuren under viser det regulatoriske minimumskravet til ansvarlig kapital basert på Pilar 1 sammenlignet med ansvarlig kapital pr 31. desember 2008.

Figur 3 – Ansvarlig kapital vs. minimumskrav ihht. Pilar 1



I Figuren under vises utviklingen i kapitaldekningen og kjernekapitaldekningen for de siste 5 årene. Tallene er beregnet ut fra gjeldende kapitaldekningsregelverk for det aktuelle året.

Figur 4 – Kapitaldekning og kjernekapitaldekning 2004 – 2008



4.2 Ansvarlig Kapital

Tabellene nedenfor gir opplysning om ansvarlig kapital, herunder kjernekapital og tilleggskapital.

Alle tabeller er knyttet til regulatorisk rapportering og er basert på tall pr. 31. desember 2008.

Tabell 1 – Spesifikasjon av minimumskrav til ansvarlig kapital (Pilar 1)

RISIKOFAKTORER	KAPITALKRAV I NOK mill
Kredittrisiko	3 197
- Hvorav:	
- Stat	0
- Lokale og regionale myndigheter	779
- Offentlig eide foretak	48
- Multilaterale utviklingsbanker	0
- Institusjoner	2 350
- Foretak	0
- Pantesikkerhet eiendom	2
- Øvrige engasjementer	17
Markedsrisiko	553
Operasjonell risiko	36
Samlet minimumskrav til ansvarlig kapital	3 786

Vi har ingen engasjementer i de engasjementskategoriene som ikke er nevnt.

Tabell 2 - Kapitalsammensetning

KAPITALSAMMENSETNING	I NOK mill	I pst av ansvarlig kapital
Aksjekapital	2 771	50%
Overskuddfond	177	3%
Annen egenkapital	4 260	77%
Sum egenkapital	7 208	131%
Fondsobligasjoner	506	9%
Fradrag ^{*)}	3 900	71%
Tillegg	12	0%
Sum kjernekapital	3 826	70%
Ansvarlig lånekapital	1 628	30%
Fondsobligasjoner	0	
Fradrag	0	
Tillegg	46	1%
Sum tilleggskapital	1 674	31%
SUM ANSVARLIG KAPITAL	5 499	

^{*)} I fradraget i kjernekapitalen inngår en urealisert gevinst pga. redusert verdi av gjeld som skyldes en svekkelse av institusjonens egen kredittverdighet. Denne gevinsten er på 3,8 mrd (etter skatt).

Kapitalstyring

Det primære målet med konsernets kapitalstyring er å opprettholde en sunn kapitalbase, og å sikre konsernets høye kredittrating fra de internasjonale rating-byråene og etterkomme de eksternt pålagte kapitaldekningsreglene. Dette målet skal danne grunnlag for virksomheten og gi avkastning til aksjonærene og fordeler til andre interessegrupper.

Eksportfinans opprettholder en aktivt styrt kapitalbase for å dekke iboende risiko i virksomheten. Kapitaldekningen til Eksportfinans overvåkes ved bruk av blant annet regler og måltall fastsatt av Basel-komiteen for tilsyn av bankvirksomhet ('BIS rules/ratios') og vedtatt av Kredittilsynet i Norge.

Utbytte fastsettes med sikte på å sikre et tilstrekkelig vekst- og lønnsomhetsnivå for Eksportfinans, så vel som en tilfredsstillende avkastning til aksjonærene.

I løpet av det siste året har Eksportfinans etterkommet alle eksternt pålagte kapitalkrav.

For å styrke egenkapitalen, som følge av urealiserte tap i verdipapirporteføljen, ble det foretatt en aksjeemisjon i 1. kvartal 2008. Aksjekapitalutvidelsen var på NOK 1,2 milliarder kroner.

I mars 2008 signerte Eksportfinans sine eiere en avtale med selskapet (Portfolio Hedge Agreement), hvor eierne påtok seg å sikre mot ytterligere tap i selskapets verdipapirportefølje. Avtalen ble også signert av staten, som eier 15% av selskapet.

26. november 2008 inngikk Eksportfinans en avtale med staten om finansiering av nye eksportkreditter som kvalifiserer under den statsstøttede ordningen i henhold til OECDs "Arrangement on Officially Supported Export Credits" på "Commercial Interest Reference Rate" (CIRR-lån). Avtalen gjelder i 2 år og finansieringen vil ha en løpetid på opptil 5 år. Avtalen ble godkjent av generalforsamlingen 29. januar 2009.

Ansvarlig lånekapital og fondsobligasjon

Tabell 3 – Spesifikasjon av fondsobligasjon

FONDSOBLIGASJON	Hovedstol I NOK mill
Lån opptatt i februar 2003 – GBP 50 mill. (3 mnd Libor + margin). Lånet er evigvarende, men Eksportfinans kan kalle tilbake lånet kvartalsvis f.o.m. feb. 2013.	506 050
SUM FONDSOBLIGASJON	506 050

Tabell 4 – Spesifikasjon av ansvarlig lån

ANSVARLIG LÅN	Hovedstol I NOK mill
JPY 15 mrd. Forfall 2015 (3 mnd. Libor + margin). Non-call.	1 163 550
USD 60 mill. Forfall 2016 (3 mnd. Libor + margin). Kan calles i 2011	419 934
USD 15 mill. Forfall 2016 (3 mnd. Libor + margin). Kan calles i 2011	104 984
SUM ANSVARLIG LÅN	1 688 468

4.3 Kapitaldekning

Tabellen under viser utviklingen i kapitaldekningen de siste tre årene.

Tabell 5 – Kapitaldekning 2006 - 2008

	2006 I NOK mill	2007 I NOK mill	2008 I NOK mill
Kjernekapital	3 018	2 540	3 826
Tilleggskapital	1 408	1 335	1 674
Total kapital	4 425	3 875	5 499
Kjernekapital i pst	8,3 %	6,3 %	8,1 %
Total kapital i pst	12,2 %	9,6 %	11,6 %
Total risiko-vektet aktiva (inkl. "off-balance" og handelsportefølje)	36 404	40 567	47 325
Totale Aktiva	165 183	218 720	296 901

Tabell 6 gir en oversikt over konsernets aktiva pr 31. desember 2008, samt hvilke aktiva som er sikret med garantier, slik at kredittap bare vil forekomme dersom både låntaker og garantist misligholder sine forpliktelser.

Tabell 6 - Spesifisering av risikovektet balanse pr 31. desember 2008

TYPE AKTIVA	TOT. BOK-FØRT VERDI	RIS-IKO VEKT	BOK-FØRT VERDI	RISIKO-VEKTET VERDI	GAR-AN-TERT	KOMMENTAR
Lån fra Eksportfinans	81 970	0 % 20 % 35 % 50 % 100 %	19 831 61 861 60 204 14	0 0 12 372 21 102 14	14 556 5 275 52 373	Garanti av GIEK Garanti av andre stater Garanti fra banker
Lån fra Kommunekreditt	59 626	20 % 20 %	51 720 7 906	10 344 1 581	6 527 3 038	Garanti fra kommuner Garanti fra banker
Verdipapirer (Bank portefølje)	44 624	0 % 20 %	1 037 43 587	0 8 718		
Finansielle derivater	27 294			2 092		
"Off-balance" poster				690		
Handelsportefølje og utenlandsk valutarisiko	63 513			6 913		
Annet	19 874			4 031		7 mrd deposits / 11 mrd CCOA ^{*)}
Operasjonell risiko				447		
TOTAL	296 901			47 325		
Total risikovektet aktiva / Total aktiva				15,9 %		

^{*)} Cash Collateral i forbindelse med derivateksponering på fundingmotparter

5 VURDERING AV KAPITALBEHOV – PILAR 2

5.1 Oppsummering

Under Pilar 2 beregner Eksportfinans ASA økonomisk kapital for alle risikoer som selskapet har påtatt seg gjennom virksomheten. Den økonomiske kapitalen skal dekke uventede tap som kan oppstå og således sikre at Eksportfinans har nødvendig soliditet. Det er viktig at økonomisk kapital sett mot selskapet faktiske egenkapital er i overensstemmelse med styrevedtatte soliditetsmål.

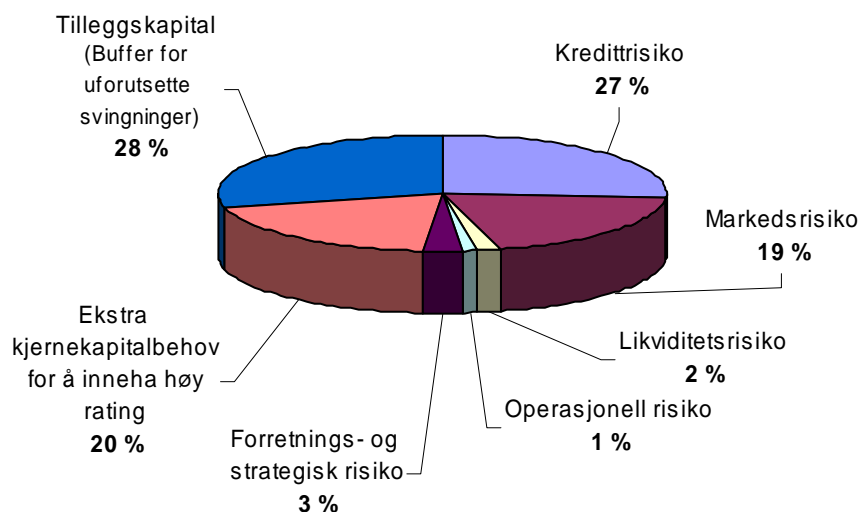
Eksportfinans' prosesser knyttet til kapitalvurderingen er basert på kvantifisering av kapitalbehov for de enkelte risikoområdene. Stresstester kjøres for å få fram effekter av situasjoner som det er liten sannsynlighet, men mulighet for at kan inntreffe, og som da vil kunne påføre finansinstitusjonen store uventede tap. Samtidig supplerer kvalitative vurderinger de kvantitative analysene.

Eksportfinans' hovedmålsetting er at fremtidig kapitalbehov skal dekkes gjennom løpende resultattilførsel (etter disposisjoner). I tillegg til dette finnes det andre kilder for egenkapitaltilførsel: utstedelse/opptak av ny aksjekapital, opptak fondsobligasjoner (hybridkapital) og ansvarlige lån.

Selskapet utfører beregninger for kapitalutvikling under et scenario med tre år med alvorlig tilbakeslag, definert som en utvidelse av kredittspreader i markedene generelt, samt ratingnedgang av konsernet. Det er etablert beredskapsplaner som trer i kraft hvis totalkapitaldekningen skulle synke under 10 %, 9,5 % og 8,5 %. Hensikten med disse er å unngå å komme under det lovpålagte minimumskravet på 8 %.

Figur 5 viser fordeling av ansvarlig kapital etter Eksportfinans' ICAAP-beregning (tall pr 31. mars 2008, rapporten vedtatt i Eksportfinans' styre i juni 2008).

Figur 5 – Fordeling av ansvarlig kapital etter ICAAP beregning



Som det fremgår av figuren har selskapet en stor andel ekstra kjerne kapital for å opprettholde en høy rating. Eksportfinans har i tillegg buffer kapital for å sikre at kapitaldekningen ligger ca. 2 prosentenheter over det regulatoriske minimumskravet.

De neste avsnittene er en beskrivelse av hovedrisikoområdene markeds-, kreditt-, likviditets- og operasjonell risiko med detaljer omkring styringen og eksponeringen innenfor hvert område.

5.2 Markedsrisiko

5.2.1 Styring og kontroll

Eksportfinans' markedsrisiko (rente-, valuta- og kredittspreadsrisiko) styres ved hjelp av definerte posisjonsrammer innenfor hvert område.

Eksportfinans styrer netto rente- og valutarisiko gjennom valuta- og rentebytteavtaler og andre derivattransaksjoner på porteføljenivå.

I tillegg til å benytte markedsinformasjon i handel, benyttes også kvantitative mål for å styre Eksportfinans' eksponering mot markedsrisiko. Dette inkluderer:

- Risikogrenser for valutarisiko per valuta og totalt. Grensen for valutarisiko er satt til NOK 120.000 gitt 1 bp endring i valutakurser (DV01)
- Risikogrensen for renterisiko er NOK 300.000 gitt 1 bp endring (DV01)
- Spreddurasjonen for likviditetsreserveporteføljen er satt til NOK 60.000 pr mrd. Det er satt en "stop-loss" grense på 25 bp av porteføljens virkelige verdi.
- Etablering av en porteføljesikringsavtale²⁾ for likviditetsporteføljen
²⁾ Denne porteføljen er dekket med en porteføljegaranti (PHA) fra aksjonærene i Eksportfinans. PHA dekker tap i porteføljen for et beløp på inntil NOK 5 mrd.

Selskapets system for styring og kontroll av markedsrisiko skal jevnlig evalueres av interne og uavhengige kontrollfunksjoner. I Eksportfinans' tilfelle vil den eksterne kontrollen bli utført av selskapets internrevisor (Ernst & Young).

5.2.2 Resultatmessige effekt av stresstest

Tabellen nedenfor illustrer den resultatmessige effekten av en stresstest gjennomført i forbindelse med den årlige gjennomgangen av konsernets rammer for markedsrisiko.

Tabell 7 – Resultateffekt av stresstester

RISIKOFAKTORER	MARKEDSSJOKK	ESTIMER RESULTATEFFEKT I NOK mill
Valuta	10 % endring	20
Rente	200 bp endring	5
Kredittspread	95 % største ²	223

5.2.3 Motpartsrisiko for derivater

Tabell nedenfor viser brutto virkelig verdi av kontraktene og netto virkelig verdi etter motregning, samt engasjementsbeløp beregnet etter markedsverdimetoden. Tallene er pr. 31. desember 2008.

Tabell 8 – Derivatmotparter – verdier av kontrakter

Brutto NPV I NOK mill	Netto NPV I NOK mill	Engasjementsbeløp I NOK mill
15 916	0	10 473

Brutto NPV er NPV av derivater.

Netto NPV tilsvarer Brutto NPV fratrukket effekten av motregning.

Engasjementsbeløp tilsvarer Netto NPV og fremtidig eksponering.

² Regnet som 95 persentilen over alle månedlige endringer siden august 2007.

5.3 Kreditrisiko

Kreditrisiko relaterer seg til alle fordringer på motparter. Eksportfinanskonsernet yter lån direkte til debitorer som er godkjente kredittmotparter, gjør innskudd og kjøper sertifikater og obligasjoner utstedt av banker.

Eksportfinans innhenter garantier for eksportrelaterte utlån hvis debitor ikke er godkjent kredittmotpart. Garantistene for eksportutlån er enten statlige og/eller banker med høy rating. Ved eksportutlån og bankgaranterte lån til offentlige formål vurderes sannsynligheten for tap – at både debitor og garantisten misligholder samtidig – å være meget liten.

Lån til kommuner gis direkte, lån til offentlige foretak gis mot garanti fra kommuner og/eller er betryggende sikret på annen måte³. Kommuner kan ifølge Kommuneloven ikke slås konkurs og lån til disse anses å innbære svært lav kreditrisiko.

Eksponeringsrammer fastsettes ut fra motpartens rating, forvaltningskapital, Eksportfinans' totale ansvarlige kapital og myndighetenes forskrifter om største engasjement på en enkelt motpart.

Eksportfinans foretar ingen egen kredittvurdering, men bygger på kredittrating fra anerkjente internasjonale ratingbyråer (FitchRatings (Fitch), Moody's Investors Service (Moody's) eller Standard and Poor's (S&P)) og eierbankenes rating av norske, danske, svenske og finske motparter.

Alle ikke-garanterte debitorer eller garantister (utenom kommuner) må ha en minimumrating på "A-/A3/A-" fra Fitch, Moody's eller S&P, eller tilsvarende rating fra DnBNOR, Fokus Bank/Danske Bank eller Nordea hvis rating fra ett av ratingselskapene ikke eksisterer. Som vist i tabell 9, avsnitt 5.3.3, er en liten andel av eksponeringen mot motparter med BBB eller lavere rating. Dette skyldes nedgradering av disse motpartene etter utbetaling.

Selskapet påtar seg også kreditteksponering på motparter i derivatavtaler. Disse avdekkes ved hjelp av ISDA regulerte avtaler for bytte av sikkerhet, såkalte Credit Support Annex / CSA -avtaler. Eksportfinans har ISDA avtaler med 102 motparter og CSA avtaler med 47 motparter per 31. desember 2008 og benytter kun kontanter som sikkerhet i CSA avtalene.

Sikringsforretninger medfører at konsernet får kreditteksponering mot swapmotparter som følge av markedsutvikling. Swapmotpartene er anerkjente banker med høy rating. Kreditrisikoen ved disse engasjementer ansees å være lav som følge av risikoavdekning ved CSA-avtaler.

5.3.1 Styling og kontroll

Ifølge konsernets retningslinjer for kreditrisiko, som er vedtatt i styrene i Eksportfinans og Kommunekreditt, er det overordnede mål for kredittvirksomheten å ha engasjementsporteføljer med en kvalitet og sammensetning som sikrer konsernets lønnsomhet på kort og lang sikt.

Selskapets system for styling og kontroll av kreditrisiko skal jevnlig evalueres av interne og uavhengige kontrollfunksjoner. I Eksportfinans' tilfelle utføres denne kontrollen av selskapets internrevisor (Ernst & Young).

Alle eksponeringer mot motparter hvor Eksportfinans har juridisk bindende avtaler som bestemmer avregning ("netting"), beregnes som netto-eksponering. Selskapet benytter kredittbytteavtaler (CSA, se 5.3 over) med kontanter som kredittrisikoreduserende instrument.

³ Visse utlån har garanti både fra en kommune og en bank noe som forretningsmessig sikrer raskere saksgang i tilfelle mislighold. Disse lån er derfor dobbeltgarantert og påfører tap kun i "triple-default" situasjoner.

CSA-avtalene begrenser Eksportfinans' derivateksponering overfor CSA motparten slik at kreditteksponeringen holdes under et gitt beløp. Dersom markedsværdien av derivatene beregnes høyere enn en avtalt grense kan Eksportfinans be motparten overføre kontanter som sikkerhet. Eksponeringen Eksportfinans har som følge av avgitt kontantsikkerhet vil i en eventuell misligholdssituasjon avregnes mot derivateksponeringen og være liten.

Kredittverdigheten til motpartene er vist i tabell 9. Eksportfinans har for tiden ingen kredittderivater (som for eksempel Credit Default Swaps). Sikkerheten utover kontantene som utveksles gjennom CSA-avtalene er knyttet til kredittverdigheten av garantistbank og debitor. Eksportfinans gjør ingen løpende kredittanalyse egenhendig av utlånene, men baserer seg på kredittratingen til garantistene.

Eksportfinans er en norsk institusjon med mandat om å gi statlig subsidierte lån til kvalifiserende norske eksportørbedrifter og deres kunder. Av den grunn har selskapet nødvendigvis en signifikant konsentrasjon mot slike bedrifter. Siden investeringer kun gjøres i rentebærende instrumenter med banker og finansinstitusjoner har selskapet en konsentrasjonsrisiko mot finanssektoren. Selskapet har retningslinjer som har til hensikt å begrense konsentrasjon mot enkeltland, ikke-statlig sektor, pantsikrede obligasjoner totalt, type pant i den pantsikrede obligasjonsporteføljen, samt andel engasjementer gjennom en enkelt megler.

5.3.2 Modellbeskrivelse og anvendelse

Selskapet bruker Standardmetoden.

5.3.3 Porteføljefinformasjon

Som det fremgår av tabellen under har konsernet en portefølje med høy kredittkvalitet. Den gjennomsnittlige ratingen for de engasjementer som har internasjonal rating er på "dobbel A-".

Tabell 9 – Konsernets aggregerte eksponering per ratingkategori pr 31. desember 2008

Rating gruppe	EKSPORTFINANS			LIKVIDITETSPASSERINGER			KOMMUNEKREDITT				TOTAL KONSERN
	Direkte Eksponering ¹⁾	Lån med garanti	Total	Likviditets reserve porteføljen	PHA porteføljen ²⁾	Total	Direkte Eksponering ¹⁾	Lån med garanti	Lån til Kommuner ³⁾	Total	
AAA	0	20.438	20.438	3.903	31.995	35.898	0	0	49.606	49.606	56.336
AA	0	14.218	14.218	6.739	9.973	16.712	0	2.527	0	2.527	30.930
A	3.192	32.987	36.178	22.084	24.072	46.156	1.450	4.229	0	5.679	82.335
BBB	350	7	357	350	1.929	2.279	250	0	0	250	2.636
BB	0	1	1	0	0	0	0	0	0	0	1
B	0	4	4	0	0	0	0	0	0	0	4
Rating fra eierbanker	6.129	3.123	9.252	85	6.119	6.204	2.785	139	0	2.924	15.456
TOTAL	9.671	70.778	80.449	33.160	74.088	107.249	4.485	6.895	49.606	60.986	248.683

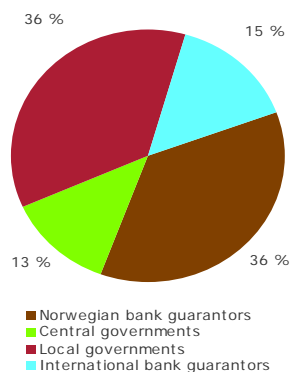
¹⁾ Lån direkte til banker

²⁾ Denne porteføljen er dekket med en porteføljegaranti (PHA) fra aksjonærene i Eksportfinans. PHA dekker tap i porteføljen for et beløp på inntil NOK 5 mrd.

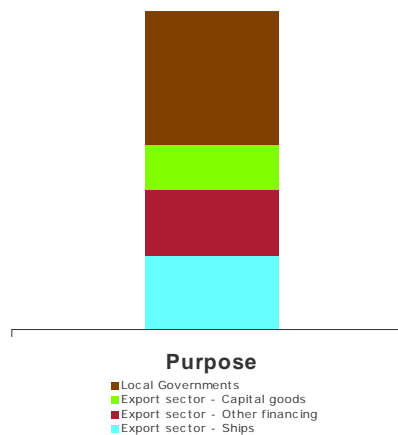
³⁾ Lån til norske kommuner er gitt en rating lik den norske stat

Figur 6 og 7 viser utlånsporteføljene (eksportutlån og kommuneutlån) fordelt på garantister og direkte kommuneeksponering, samt fordelt etter utlånsformål pr 31. desember 2008.

Figur 6 – Utlån fordelt på garantister samt direkte eksponering på kommuner

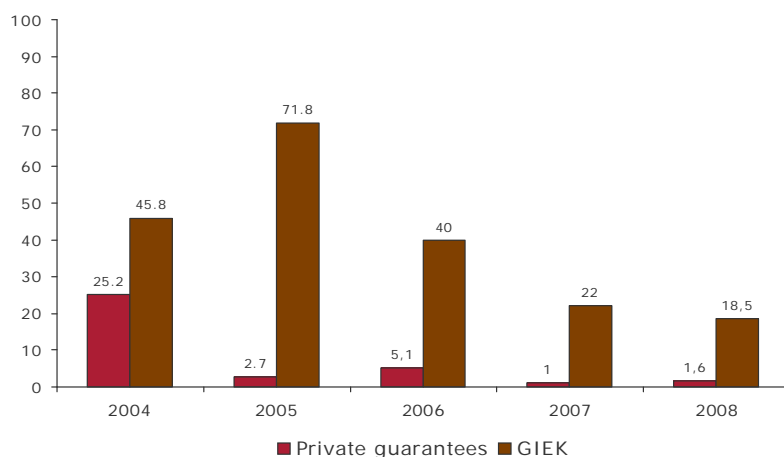


Figur 7 – Utlån fordelt på formål



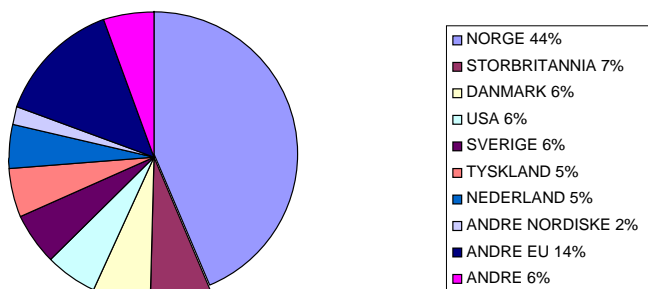
Størstedelen av Eksportfinans' utlånsportefølje er garantert enten av GIEK eller banker (se tabell 9). Årlige innbetalinger fra garantistene gir uttrykk for mislighold i utlånsporteføljen for eksportutlån. I 2008 ble det innbetalt NOK 1,6 millioner fra bankgarantistene og NOK 18,5 millioner fra GIEK. Disse beløp utgjør hhv. 0,002 % og 0,02 % av utestående beløp i porteføljen. Figuren under viser de årlige innbetalingene fra garantistene for perioden 2004 til 2008.

Figur 8 – Årlige innbetalinger fra garantister (NOK mill)



Figur 9 – Samlet engasjementsbeløp fordelt på geografiske områder pr 31. desember 2008

TOTAL KREDITTEKSPONERING



Figur 9 viser at den største delen av selskapets eksponering er i Norge (44 %). Sverige, Danmark og andre nordiske land utgjør til sammen 14 %, Storbritannia 7 %, USA 6 % og Tyskland 5 %.

5.4 Likviditetsrisiko

5.4.1 Styring og kontroll

Det er stilt regulatoriske krav i Forskrift om forsvarlig likviditetstyring som ble fastsatt av Finansdepartementet 29. juni 2007. Eksportfinans skal oppfylle disse kravene.

Eksportfinans' likviditetsrisiko skal være lav. Siden selskapets henter inn all funding fra de internasjonale og nasjonale kapitalmarkeder vil Eksportfinans være eksponert mot likviditetsrisiko i forbindelse med uventede tap eller som følge av eksterne markedsforstyrrelser. Når det gjelder innlånskilder legger Eksportfinans vekt på en stor grad av diversifisering hvor geografi, långivere, perioder, instrumenter etc. inngår. Eksportfinans er ratet av Standard & Poors, Moody's og FitchRatings som et element for å sikre funding til akseptable priser fra de internasjonale kapitalmarkeder.

Eksportfinans tilstreber en tilnærmet lik forfallsprofil på aktiva og passiva. Dette forholdet overvåkes nøye og rapporteres til styret månedlig. Ved utgangen av 2008 var forventet løpetid på aktivaporteføljen ca. 3 år, mens den var ca. 4 år for passivaporteføljen.

Det er utarbeidet en stresstest hvor det antas at selskapet ikke har tilgang på innlån fra de ordinære innlånskildene over en 12 måneders periode, men at ordinær drift skal opprettholdes. Selskapet skal være fullt ut operativt i løpet av denne perioden.

Eksportfinans har følgende innlånsprogrammer i det internasjonale kapitalmarkedet:

Tabell 10 - Innlånsprogrammer

INNLÅNSPROGRAM	PROGRAM STØRRELSE
US Debt Shelf / Medium-Term Notes	USD – ingen begrensning
Euro Medium-Term Notes	USD 30 mrd
Australian Medium-Term Notes	AUD 2 mrd
Japanese Debt Shelf	
▪ Primary	JPY 500 mrd
▪ Secondary	JPY 500 mrd
US Commercial Paper (USCP)	USD 6 mrd
European Commercial Paper (ECP)	USD 6 mrd

I tillegg har Eksportfinans kommitterte kredittlinjer:

Tabell 11 – Kommitterte kredittlinjer

KOMMITTERTE KREDITTLINJER	MAKSIMUM BELØP
Citibank	USD 1 000 mill
DnBNOR, Danske Bank og Nordea	USD 4 000 mill

Selskapet har også en ukommittert kredittlinje med DnBNOR. I henhold til denne avtalen kan Eksportfinans inngå repo-transaksjoner med DnBNOR så lenge DnBNOR har tilgang til likviditet i Norges Bank.

Det har pr dags dato (ultimo februar 2009) ikke vært trukket på disse kredittlinjene, verken de kommitterte eller ukommitterte.

Låneadgang i statskassen

Høsten 2008 inngikk Eksportfinans en avtale med Staten som sikrer låneadgang i statskassen frem til 31. desember 2010 for finansiering av prosjekter som kvalifiserer for eksportfinansiering. Fordelingen av rammen fastsettes hvert år av Stortinget. For 2009 er rammen fastsatt til NOK 30 mrd.

5.5 Operasjonell risiko

5.5.1 Styring og kontroll

Tap som skyldes operasjonell risiko skjer generelt sett mer sjeldent enn tap som skyldes kreditt- eller markedsrisiko. Risikoen for tap kan likevel være stor, for eksempel pga. mange store og komplekse transaksjoner. God håndtering av den operasjonelle risikoen er avgjørende for å opprettholde et lavt totalrisikonivå. Tap som skyldes operasjonell risiko har historisk sett vært lave i Eksportfinans.

Eksportfinans foretar kontroller og evalueringer av systemer og rutiner i henhold til internkontrollforskriften og regelverket for Sarbanes Oxley (SOX) paragraf 404.

Eksportfinans er underlagt forskrift om bruk av informasjons- og kommunikasjonsteknologi (IKT) fastsatt av Kredittilsynet. Forskriften fastsetter en rekke krav innen selskapets IKT-virksomhet som til enhver tid skal være oppfylt.

For å sikre kontinuerlig drift ved "katastrofe" har selskapet etablert en alternativ driftsløsning i samarbeid med Finansnett Norge (FNN). Denne løsningen sikrer at alle data til enhver tid er tilgjengelig på et alternativt driftssted slik at virksomheten kan fortsette tilnærmet uforstyrret ved driftsproblemer.

Det er dokumenterte kontroller knyttet til prosessene som har betydning for utarbeidelse av finansregnskapet.

Det er etablert en rutine for særskilte risikovurderinger med bred deltakelse når det foreligger planer om å ta i bruk nye produkter, instrumenter eller strukturer knyttet til innlån. I tillegg til faste prosedyrer for risikovurderinger, har alle ledere ansvar for å sørge for at internkontrollen er ivaretatt innenfor eget område. Prinsippet om løpende ansvar for risikovurderinger blir erkjent av hver leder som en del av den årlige gjennomgangen av risiko og lederbekreftelser ihht. internkontrollforskriften.

I tillegg er det overordnede selskapskontroller (ledelseskontroller) som inkluderer kontroller som har betydning for operasjonell risiko. Kontrollene er kartlagt og dokumentert som en del av selskapets oppfyllelse av kravene i SOX 404. Av aktuelle kontroller som spesielt har betydning for operasjonell risiko kan nevnes:

- Etiske retningslinjer
- Opplæringsprogram
- Årlige medarbeidersamtaler
- "Temperaturmåling" innen HMS
- Egen compliance funksjon
- Rutinehåndbøker
- Tilgangskontroll til IT-systemer
- Beredskapsplaner
- Årlig oppdaterte retningslinjer fra styret på alle forretningsområder
- Etablert internrevisjonsfunksjon
- Etablerte prosedyrer på IKT-områder av betydning for en sikker og kontinuerlig drift

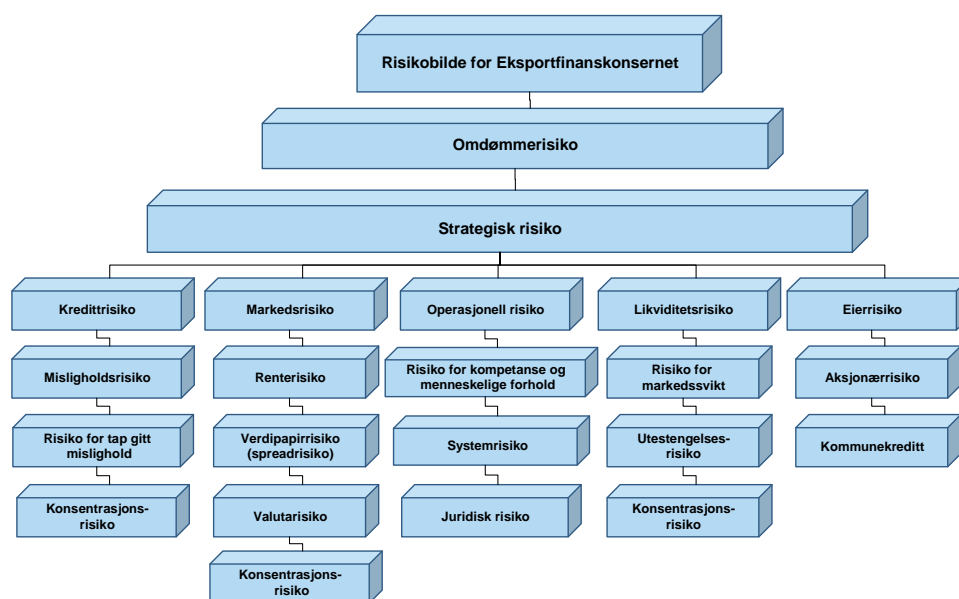
6 ANDRE RISIKOTYPER I EKSPORTFINANS

Risiko kan beskrives som forhold og hendelser som kan inntreffe og påvirke konsernets måloppnåelse i negativ retning. Risiko skal vurderes i forhold til sannsynligheten for at forholdene/hendelsene inntreffer, og den forventede konsekvensen dersom disse inntreffer. Risikovurderingen gir grunnlag for prioritering av risikotyper etter graden av påvirkning på konsernets måloppnåelse.

6.1 Risikogrupper

Figuren under viser selskapets totale risikobilde.

Figur 10 - Eksportfinans' risikobilde



- **Markedsrisiko** er risikoen for tap som følge av utvikling i finansmarkedene, og skyldes endringer i markedsvARIABLE som renter, valutakurser og aksjekurser.
- **Kredittrisiko** er risiko for tap som skyldes at Eksportfinans' kunder/motparter ikke oppfyller sine betalingsforpliktelser overfor konsernet.
- **Likviditetsrisiko** er risikoen for at konsernet ikke klarer å innfri sine forpliktelser ved forfall uten at det oppstår store kostnader i form av dyr refinansiering eller behov for førtidig realisering av eiendeler. I verste fall er likviditetsrisiko risikoen for at konsernet ikke klarer å refinansiere seg i tilstrekkelig grad til å møte forpliktelser ved forfall.
- **Operasjonell risiko** er knyttet til hvorvidt konsernet drives med den kvalitet som lover, retningslinjer, tilsyn, marked, eiere, m.fl. forventer. Dette innebærer risiko for tap som følge av utilstrekkelige eller sviktende interne prosesser eller systemer, menneskelige feil, eller eksterne hendelser.
- **Konsentrasjonsrisiko** er risiko for tap som følge av få, store eksponeringer eller stor konsentrasjon i enkelte bransjer og geografiske områder. I tilfeller hvor det avdekkes konsentrasjonsrisiko kommer dette i tillegg til den "ordinære" risikoberegningen.
- **Strategisk risiko** er risiko for tap som følge av feilvalgte strategiske beslutninger. Disse kan være knyttet til uventede tap eller sviktende inntjening i forhold til vekstambisjoner, inntreden i nye produkter, markeder eller oppkjøp av andre virksomheter, rating og rammevilkår, herunder også politisk risiko.
- **Omdømmerisiko** er svikt i inntjening og kapitaltilgang på grunn av sviktende tillit og omdømme i markedet, det vil si hos kunder, motparter, aksjeeiere og myndigheter. Omdømmerisiko kan knyttes til Eksportfinanskonsernet, Eksportutlån, Kommunekreditt og finansbransjen generelt.
- **Eierrisiko** er knyttet til tap av innskutt kapital eller nødvendig påfyll av ny kapital i strategiske eierselskaper som følge av den risikoen som det enkelte selskapet påtar seg i sin drift. Eierselskap defineres som selskaper hvor konsernet har en vesentlig eierandel og innflytelse.

6.2 Risikoprofil

Kreditt-, likviditets-, markeds- og operasjonell risiko er omtalt i kap. 5. Dette avsnittet omhandler de øvrige risikoer definert i Eksportfinans sammenheng.

6.2.1 Forretningsrisiko og strategisk risiko

Eksportfinans kan utsettes for forretningsrisiko gjennom endrede konkurranseforhold, som for eksempel en nedgradering av kredittverdighet eller sterkere konkurranse i virksomhetsområdene. Dette kan føre til reduserte volumer, prispress, og redusert lønnsomhet gjennom enten bortfall av inntekter eller økte kostnader.

God strategisk planlegging er det viktigste verktøyet for å redusere forretningsrisikoen. Det er av avgjørende strategisk betydning at Eksportfinans opprettholder en høy rating, og at norske myndigheter viderefører Eksportfinans' offentlige rolle.

Eksportfinans' høye kredittvurdering er bygget på at kredittvurderingsselskapene regner det som meget sannsynlig at selskapet vil få støtte av staten og/eller eierne i en vanskelig situasjon. Forutsetningen for dette er - etter ratingselskapenes synspunkt - at konsernet har en konkret offentlig rolle gjennom den eksportrettede 108-ordningen.

Mister selskapet sin høye rating, vil innlånskostnader stige og Eksportfinans' komparative fordeler falle bort.

Selskapets system for styring og kontroll av forretnings- og strategisk risiko skal jevnlig evalueres av interne og uavhengige kontrollfunksjoner. Den eksterne kontrollen blir utført av selskapets internrevisor.

6.2.2 Omdømmerisiko

Sviktende tillit og omdømme er ofte en konsekvens av mangelfull risikohåndtering innenfor andre risikoområder. Et svekket omdømme kan ramme alle forretningsområder, uavhengig av hvor i konsernet den opprinnelige hendelsen oppsto. Et svekket omdømme for konsernet kan også skyldes tap i andre institusjoner dersom markedet plasserer Eksportfinans i samme kategori. Selskapets virksomhetsstyring, risikostyring og etiske retningslinjer er viktige for å styre omdømmerisikoen.

6.2.3 Eierrisiko

Kommunekreditt AS er et kredittforetak på lik linje med Eksportfinans ASA og er underlagt tilsvarende regulatoriske bestemmelser, for eksempel med hensyn til minstekrav til kapitaldekning. Administrerende direktør i Eksportfinans er styreleder i Kommunekreditt og utgjør også i praksis generalforsamlingen i selskapet. Administrerende direktør i Kommunekreditt er medlem av ledergruppen.

Administrerende direktør i Eksportfinans viderefører konsernstyrets oppfatning i Kommunekreditts styrebeslutninger. Dette legger føringer for i hvilken grad Kommunekreditt kan beholde sitt overskudd, eller om det er nødvendig å øke kapitalen i datterselskapet.

Risikoen for at Kommunekreditt AS må ha en ikke-planlagt kapitaltilførsel anses som lav. Bufferkapitalen i Kommunekreditt AS holdes lav.

7 STYRING OG KONTROLL AV RISIKO I EKSPORTFINANS

7.1 Formål

Eksportfinans overordnede målsetting er å:

- tilby de beste utlånsbetingelsene basert på de laveste innlånskostnader
- inneha en samfunnsrolle
- skape verdier for eierne

Risiko- og kapitalstyring i Eksportfinans skal støtte opp under konsernets strategiske utvikling og mål og samtidig sikre finansiell stabilitet.

Den overordnede risikostyring fastsetter prinsipper for hvordan Eksportfinans skal styre, rapportere, overvåke og kontrollere både sin totale risiko og risikoen de enkelte virksomhetsområdene for å sikre at selskapet når sine overordnede målsettinger.

7.2 Organisering, roller og ansvar

Ansvar for gjennomføringen av risikostyring og kontroll er delt mellom styret, revisjonsutvalg, kontrollkomité, ledelsen og de operative enheter.

Styret

Styret er ansvarlig for ekstern rapportering av regnskap og risikoinformasjon, samt ekstern rapportering etter kapitalkravforskriften (dette dokumentet).

Styret har ansvar for at de midlene Eksportfinans rår over forvaltes på en trygg og hensiktsmessig måte. Av dette følger det at styret skal motta periodisk og tilstrekkelig informasjon fra Administrerende direktør og internrevisjonen for å kunne ivareta og følge opp

- Sin plikt til å holde seg orientert om konsernets økonomiske stilling, og å påse at dets virksomhet, regnskap og formuesforvaltning er gjenstand for betryggende kontroll
- At konsernledelsen sørger for en hensiktsmessig og effektiv risikostyringsprosess i samsvar med lover, forskrifter, vedtekter og prinsipper beskrevet i styrets retningslinjer for overordnet risikostyring
- Konsernets risikostatus og risikoutvikling mot vedtatte rammer, risikostrategiske måltall og forretningsstrategi
- At Eksportfinans har tilstrekkelig kapital i forhold til konsernets underliggende risiko og fremtidige vekstplaner

Styret har plikt til å påse at lovpålagt informasjon er mottatt.

Revisjonsutvalg

Revisjonsutvalget er et underutvalg av styret og skal forsterke styrets arbeid med å ivareta kontrolloppgavene. Ansvar inkluderer overvåking av interne kontrollsystemer og risikostyringssystemer, samt internrevisjonen.

Kontrollkomité

Kontrollkomiteen skal føre tilsyn med foretakets virksomhet og blant annet påse at virksomheten drives i samsvar med lover og vedtekter. Oppgavene til kontrollkomiteen er fastlagt i instruks med hjemmel i finansieringsvirksomhetslovens § 3-11. Kontrolloppgavene er rettet mot styrets arbeid.

Administrerende direktør og ledelsen

- Administrerende direktør og konsernledelsen skal motta periodisk og tilstrekkelig informasjon for å kunne ivareta og følge opp:

- Konsernets risikostatus og risikoutvikling mot vedtatte risikostrategiske måltall og forretningsstrategi.
- At det er etablert en forsvarlig risikostyring etter retningslinjer fastsatt av styret.
- At risikostyringen blir dokumentert, gjennomført og overvåket på en forsvarlig måte.
- At rapporteringsplikten til styret er i samsvar med lover, forskrifter, vedtekter og prinsipper beskrevet i styrets retningslinjer for overordnet risikostyring (dette dokumentet).
- Administrerende direktør er ansvarlig for en årlig gjennomgang av vesentlige risikoer og risikojustert kapitalbehov som dekker opp for de enkelte risikoer. Administrerende direktør skal utarbeide en samlet vurdering av risikosituasjonen som skal forelegges styret til behandling. Styret kan beslutte at så langt det passer med internkontrollforskriften kan rapporteringen av vesentlige risikoer dekket av ICAAP rapporten.
- Administrerende direktør skal følge opp at en uavhengig part en gang per år rapporterer status på kvaliteten av den etablerte internkontrollen. Den uavhengige rapporten skal forelegges styret.
- Ved endringer eller etablering av nye produkter og rutiner av vesentlig betydning skal risikovurdering, internkontroll og dokumentasjon foreligge før virksomheten igangsettes. Styret skal informeres om vesentlige endringer i finansinstitusjonens kvalitetssikringsarbeid.
- Ledergruppen møtes hver uke. Her drøftes saker av prinsipiell betydning for konsernet, og beslutninger som vil involvere flere virksomhetsområder.

Kredittkomité

Kredittkomiteen er et besluttsende organ med vetorett for Administrerende direktør. Formålet med kredittkomiteen er å gi råd til Administrerende direktør ved avgjørelser vedrørende store utlånsbeløp, styring av samlet kredittrisiko for konsernet, samt ved kredittsaker som faller utenfor "direkte godkjenning" (gjelder også overeksponering på saker som faller innunder "direkte godkjenning").

Saker som reiser spørsmål knyttet til selskapets vedtekter eller gjeldende retningslinjer for virksomheten drøftes i komiteen og det lages et beslutningsgrunnlag for styret.

Ledere for virksomhetsområdene

- Utøver risikostyring i forretningsdriften i henhold til vedtatte retningslinjer.
- Godkjenner kreditter innenfor rammen.
- Overvåker engasjementene.
- Gjennomfører kontroller.
- Rapporterer i henhold til internkontrollforskriften om gjennomføring av kontroller, svakheter og risikovurderinger.
- Rapporterer om tapshendelser.

Risikoavdelingen

- Risikoavdelingen overvåker risikostyringen i konsernet. Avdelingen har også ansvaret for input til balansestyring og likviditetsstyring. Risiko beregner virkelig verdi av aktiva og passiva og derivatforretninger til regnskapet.
- Risikoavdelingen utarbeider periodisk og tilstrekkelig informasjon for å kunne ivareta og følge opp:
 - At risikostyringssystemene gjennomføres, følges opp og dokumenteres i samsvar med lover, forskrifter, strategi/retningslinjer og rutiner.
 - At risikostyringsprosessen er hensiktsmessig og effektiv etter retningslinjer fastsatt av styret.
 - Konsernets risikostatus og utvikling mot vedtatte risikostrategiske måltall og forretningsstrategi.
 - At regulatoriske krav innenfor risikostyring overholdes.

Forum for godkjenning av nye produkter, instrumenter, strukturer

Dette er et ad hoc forum som trer sammen i forbindelse med at nye produkter, instrumenter og strukturer skal godkjennes. I rutinen for godkjenning av nye produkter er det nærmere beskrevet når denne gruppen skal innkalles.

Medarbeiderne

- Skal ha tilstrekkelig kunnskap om risikostyringsprosessen, rutiner, instruksjoner, fullmakter og risikomodellene knyttet til eget ansvarsområde.
- Skal ha tilstrekkelig kompetanse om sitt eget ansvarsområde til å gjennomføre tilstrekkelig egenkontroll, og på eget initiativ kunne vurdere forbedringstiltak i forhold til dette.
- Har ansvar for å formidle vesentlige brudd i risikostyringsprosessen oppover i organisasjonen.

Intern revisjon

- Rapporterer resultater av gjennomgangen av prosjekter i henhold til vedtatt revisjonsplan til styret, konsernledelsen og avdeling for risikostyring minimum årlig.
- Gir objektive råd til styret og ledelsen om konsernets risikostyring, utforming og etterlevelse av kontroller, samt etterlevelse av etablerte rutiner, prosedyrer og retningslinjer.
- Skal ha tilstrekkelig kompetanse og erfaring, samt metodikk og verktøy for å kunne vurdere om alle områder med vesentlig risiko for konsernet dekkes.

7.3 Risikostyring

Eksportfinans' utstrakte innlåns-, utlåns- og investeringsvirksomhet i mange ulike markeder krever at selskapet identifiserer, aggregerer og styrer totalrisikoen effektivt. Konsernet styrer risikoen gjennom ulike rammeverk, organisatorisk inndeling, delegering, beregning/rapportering og overvåking.

Prosessen for risikostyring i Eksportfinans baseres på følgende elementer:

- Kontrollmiljø
- Risikoidentifikasjon
- Risikoanalyse
- Retningslinjer og rutiner
- Risikostrategi
- Kontrolltiltak
- Rapportering
- Overvåking og oppfølging

Innenfor hvert element er det et sett av prinsipper som danner rammeverket for risikostyringen. Elementene er nærmere omtalt i kapitlene under.

7.3.1 Kontrollmiljø

Kontrollmiljøet inkluderer organisering av konsernet, retningslinjer for ledelse, lederstil og de ansattes kunnskap om retningslinjer samt holdning til risiko, integritet, verdigrunnlag og etikk. Et mangelfullt kontrollmiljø kan vanskelig kompenseres fullt ut med andre kontroll- og styringstiltak. Både ledere og ansatte må derfor ta ansvar for å opprettholde et godt kontrollmiljø.

Eksportfinans legger vekt på følgende prinsipper:

- Verdigrunnlag / etiske retningslinjer:
 - Selskapets etiske retningslinjer og verdigrunnlag skal underbygge den konservative risikoprofilen, og være kommunisert i hele organisasjonen.
- Personalpolitikk / kompetanse:

- Personalpolitikken i konsernet skal angi forventningene som stilles til den enkelte ansatte når det gjelder integritet, etisk atferd og kompetanse. Eksportfinans skal ha klare rutiner for ansettelsesprosessen som sikrer rett kompetanse i den stilling som skal bemannes.
- Kontroll- og styringsstruktur:
 - Styring og kontroll omfatter alle prosesser og kontrolltiltak som er iverksatt av ledelsen for å sikre en effektiv forretningsdrift og gjennomføring av konsernets strategier. Konsernet legger vekt på en kontroll- og styringsstruktur som fremmer målrettet styring og uavhengig kontroll.

7.3.2 Risikoidentifikasjon

Det er en forutsetning at styret og ledelsen kjenner konsernets risikobilde, slik at Eksportfinans kan sette rammer for ønsket eksponering og velge målrettede risikostyringsstrategier for å styre risikonivået i forhold til rammer og måltall.

Risikoidentifikasjon skal dekke alle vesentlige risikoer som konsernet står overfor og gjennomføres minimum en gang per år, eller når andre forhold tilsier det. Følgende prosesser skal være ivaretatt:

- Identifisere strategiske risikoer som en del av ICAAP og strategiprosessen. Ansvarlig: styret og ledelsen.
- Identifisere vesentlige risikoer i konsernets prosesser. Ansvarlig: ledere og prosesseiere.
- Ved endringer eller etablering av nye produkter og rutiner av vesentlig betydning knyttet til innlån, skal det gjennomføres en risikoidentifikasjon før disse tilbys eller etableres. Ansvarlig: forum for godkjenning av nye produkter, instrumenter, strukturer.

7.3.3 Risikoanalyse

Risikoanalysen danner grunnlag for hvordan konsernet skal forstå og styre de identifiserte risikoene. Det betyr bl.a.

- At alle vesentlige risikoer i størst mulig grad skal kvantifiseres, både basert på anerkjente metoder og fremgangsmåter for å måle risiko og skjønn. Eksportfinans skal utarbeide egne retningslinjer for å kvantifisere risiko innenfor de ulike risikoområdene i konsernet (retningslinjer for ICAAP).
- At det gjennomføres sensitivitetstester og stresstester for ulike scenarier.
- Å sikre at det gjennomføres en kvalifisert og strukturert vurdering og dokumentering av de kontroll- og styringstiltak som er implementert, og om disse tiltakene er forsvarlig ivaretatt i konsernet.
- At det for hver risikotype utarbeides mål for risikoprofil basert på dagens eksponering og akseptabel risiko.
- Så langt det også lar seg uttrykke i beregnet tapsrisiko skal det identifiseres
 - Forventet tapsrisiko: det beløpet Eksportfinans må forvente å tape de neste 12 mnd.
 - Uventet tapsrisiko.
- Leder for de enkelte forretningsområdene er ansvarlig for om definerte risikoprofiler er akseptable og innenfor konsernets risikostrategi. Risikoanalysen med identifisert risikoprofil, og forslag til akseptabel risikoprofil for risikoer og risikoområder, skal presenteres og godkjennes i ledergruppen før endelig godkjenning i styret.
- Det skal være definert "tidlig varsling"-indikatorer for de vesentligste risikoene eller risikogruppene, for å vise symptomer eller varseltegn når det skjer endringer i en gitt risikoeksponering. Disse skal være innarbeidet i risikorapporteringen, og styret skal godkjenne hvilke indikatorer som skal overvåkes av styret.

7.3.4 Retningslinjer, instruks og rutiner

Styret skal evaluere vedtatte retningslinjer for risikostyring årlig.

Styret beslutter retningslinjer for:

- Kredittrisiko
- Likviditetsrisiko
- Markedsrisiko
- Renterisiko
- Valutarisiko
- Kredittspreadsrisiko
- Operasjonell risiko
- ICAAP
- Utlånsvirksomheten i konsernet
- Eksportutlån
- Utlån til kommunesektoren
- Innlån

I tillegg gjelder følgende instruks og fullmakter:

- Forskrift om instruks for kontrollkomiteer i finansieringsforetak
- Instruks for styret i Eksportfinans ASA
- Instruks for Administrerende direktør
- Fullmakt for Administrerende direktør
- Instruks for intern revisjon i Eksportfinans ASA

Det er utarbeidet en rekke rutiner som gjelder for de enkelte avdelinger. Dette er detaljerte beskrivelser som omfatter alt fra inngåelse av innlån, hedging av markedsrisiko, innleggelse av transaksjoner i finanssystemet, til godkjenning av nye produkter til håndtering av telefonopptakersystemet.

For personer som binder selskapet utad, for eksempel gjennom å utføre handler, er det i stillingsbeskrivelsene gitt klare fullmakter over hvilke produkter og innenfor hvilke rammer den enkelte kan forplikte selskapet. For å lette oversikten for lederne og medarbeiderne er det utarbeidet en fullmaktsmatrise.

7.3.5 Risikostrategi

Risikostrategi er prioriteringer og tiltak som skal sikre at Eksportfinans styrer og følger opp risikoene i tråd med akseptable og godkjente risikoprofiler (rammer og måltall), slik at samlet risikoeksponering er i samsvar med konsernets overordnede risikoprofil.

Følgende prinsipper legges til grunn ved valg av risikostyringsstrategi. Risikostyringsstrategiene skal:

- gjenspeile konsernets overordnede mål og strategier
- være en integrert del av konsernets løpende aktiviteter
- stå i forhold til konsernets evne og kapasitet

7.3.6 Kontrolltiltak

Etter valg av risikostrategi må de rette kontroll- og styringstiltakene velges. De viktigste kontrolltiltakene i forhold til gitte risikoer skal innarbeides i retningslinjene for styring av den aktuelle risikotype.

Følgende prinsipper gjelder:

- For alle vesentlige deler av konsernets virksomhetsområder skal det foreligge en ajourholdt dokumentasjon over hvilke kontroll- og styringstiltak som er etablert med henvisning til eventuelle instruks, fullmakter og arbeidsbeskrivelser. Oversikten skal

være kortfattet, punktvis og oppsatt på en systematisk og likeartet måte for alle deler av konsernets virksomhet.

- Ved endringer eller etablering av nye produkter og rutiner av vesentlig betydning, skal det foreligge en dokumentasjon over hvilke kontroll- og styringstiltak som er etablert med henvisning til eventuelle instruksjoner, fullmakter og arbeidsbeskrivelser før dette igangsettes. Oversikten skal være kortfattet og punktvis, oppsatt på en systematisk og likeartet måte for alle deler av konsernets virksomhet.

7.3.7 Rapportering

Hver måned utarbeides det en rapport som sendes styret. I denne rapporten gis det informasjon om finansielle nøkkeltall, resultat og balanseutvikling. Det gis også en oversikt over aktivitetene på utlånsområdene (eksport- og kommuneutlån), utvikling i likviditetsporteføljen, samt innlånsituasjonen.

I månedsrapporten til styret rapporterer risikoavdelingen utviklingen innenfor kreditt-, markeds- og likviditetsrisiko. Markedsrisiko rapporteres som kredittspreadsølsomhet, renterisiko og valutarisiko i forhold til rammer. Kredittrisiko rapporteres både gjennom eksponeringsoversikter mot satte motpartsrammer og som ratingendringer. I tillegg rapporteres motpartseksponering per land, region og verdipapirtype samt oversikt over endringer i de største eksponeringskonsentrasjonene hvert kvartal.

Likviditetsrisiko rapporteres i form av et likviditetsscenario og en tilhørende anbefaling om låneopptak, eventuelt plassering. I tillegg beregnes og rapporteres Kredittilsynets likviditetsindikatorer for Eksportfinanskonsernet.

Konsernets risikorapportering skal sikre at alle relevante nivåer i organisasjonen har oversikt over risikoeksponering og eventuelle svakheter i risikostyringsprosessen. Rapporteringen skal danne grunnlaget for den videre oppfølgingen og overvåkingen av risikoeksponeringen og risikostyringsprosessen i konsernet.

Risikorapportering

Styret skal ha rapporter på posisjoner og trender i henhold til alle styrefastsatte rammer og måltall for risiko.

Risikorapporter utarbeides av risikoavdelingen.

Eksportfinans planlegger å utvikle risikorapportering som overvåker og måler institusjonens risikoeksponering (aggregert og på risikotype) opp mot den risikoappetitten som årlig bestemmes av styret.

Internkontrollrapportering

Administrerende direktør er ansvarlig for at internkontrollforskriftens krav til dokumentasjon og rapportering ivaretas. Følgende prinsipper gjelder:

Oversikt over internkontroll

- Det utarbeides årlig en oversikt over kontrolltiltak innen alle konsernets virksomhetsområder. Denne oversikten er basert på en systematisk analyse av risikoelementer knyttet til aktuelle handlingsplaner og iboende risikoelementer i driften. Analysen er basert på en likeartet presentasjon i alle delene av virksomheten. Kontrolltiltakene blir vurdert og eventuelle forbedringstiltak beskrevet.

Gjennomgang av risiko og sikring

- En gang i året gjennomfører medlemmer av konsernets ledergruppe en overordnet risikovurdering. Hvert risikoelement blir analysert med hensyn til sannsynlighet og konsekvens samt styrken av aktuelle kontrolltiltak og ønsket kontrollnivå. Resultatene

av vurderingene blir fremstilt samlet og danner blant annet et grunnlag for prioritering av internrevisjonens arbeid.

Bekreftelse fra ledere

- Alle ledere avgir årlig og for egne ansvarsområder en bekreftelse på gjennomføringen av den interne kontrollen. Eventuelle forbedringstiltak blir kommentert særskilt.

Rapport til styret

- Et sammendrag av risikosituasjonen rapporteres årlig til styret. Styret godkjenner samtidig forslag til årsplan for internrevisjonen.

7.3.8 Beredskapsplaner

Selv om Eksportfinans har en konservativ risikoprofil, vil denne risikoen kunne påføre selskapet større tap. En slik situasjon vil kunne medføre alvorlig press på selskapets drift, kapitaldekning og fundingsituasjon. Eksportfinans har utviklet beredskapsplaner for i best mulig grad å kunne håndtere slike kriser.

7.3.9 Compliance (etterlevelse)

Eksportfinans arbeider for å ha gode prosesser for å sikre etterlevelse av gjeldende lover og forskrifter. Virkemidler for å oppnå dette er:

- Selskapets etiske retningslinjer og verdigrunnlag skal underbygge den konservative risikoprofilen og være kommunisert i hele organisasjonen

Prosesser for å fange og følge opp, kommunisere og implementere endringer i lover og forskrifter.



Eksportfinans ASA

Dronning Mauds gate 15
P.O.Box 1601 Vika
NO-0118 Oslo, Norway

Telephone +47 22 01 22 01

Fax +47 22 01 22 02

www.eksportfinans.no